

Briefing prasowy:

**Czy władze gminne, powiatowe i regionalne
w Woj. Śląskim sprzyjają gospodarce?
Regionalny monitoring swobody
działalności gospodarczej.
Ocena I kwartału 2011 r.**

Anna Szcześniak
Katowice, 28.04.2011 r.

Decyzje władz lokalnych mające wpływ na swobodę działania firm

- Zakresy i obszary prawa stanowionego - zależne od szczebla władzy lokalnej.
- Monitorować należy:
 - czas oczekiwania na decyzje administracyjne,
 - jakość decyzji administracyjnych - skala uznanych odwołań.

Na poziomie gminy (1)

- **Uchwały budżetowe** – na ile budżet zapewnia finansowanie działań służących przedsiębiorstwom.
- **Plany miejscowe** - przeznaczenie lokalnych gruntów.
- **Strategie rozwoju** - programowanie przyszłych działań, umożliwiających rozwój firm.
- **Zamówienia publiczne** - zasady na jakich przeprowadzane są postępowania.
- **Gospodarka przestrzenna** - ład przestrzenny w którym funkcjonują przedsiębiorcy.



Na poziomie gminy (2)

- **Lokalne podatki i opłaty:** gminy mogą obniżać górną stawkę podatkową, określać warunki ulg, odroczeń, umorzeń, zwolnień i zaniechania poboru podatków. Ocenie powinny podlegać zasady stosowania rozwiązań fiskalnych - ich przejrzystość i dostępność informacji o systemie ulg i preferencji, z których można korzystać przy spełnieniu określonych warunków.
- **Dzierżawa nieruchomości i najmy** - przejrzystość zasad ustalania wysokości opłat za dzierżawę oraz czynszów najmu, a także zasad ich pomniejszania, jak również stosowanie jawnych i powszechnie dostępnych procedur wyboru najemców.



Na poziomie gminy (3)

- **Plany inwestycyjne gminy** - nie tylko gminy, ale podmiotów i osób, różne inwestycje, najważniejsze inwestycje infrastrukturalne (sieci, drogi, oczyszczalnie ścieków, wysypiska śmieci itp.), warunkujące wiele aktywności i rozwój gospodarczy:
 - decydują o atrakcyjności inwestycyjnej gminy,
 - przyczyniają się do polepszenia warunków prowadzenia działalności gospodarczej,
 - mogą wpływać na rynek pracy w firmach bezpośrednio związanych z daną inwestycją i w firmach kooperujących, w instytucjach otoczenia biznesu.
- Gminy mają możliwość planowania inwestycji w okresie średniookresowym.
- Gminy mogą prowadzić inwestycje wspólnie z lokalnymi przedsiębiorcami (ustaw z dnia 28 lipca 2005 r. o partnerstwie publiczno – prywatnym).
- Dobrze zaplanowane inwestycje infrastrukturalne powodują kolejne inwestycje (np. uzbrojenie terenów pod budownictwo przyciąga inwestorów budowlanych), dają także pracę lokalnym firmom, a więc tworzą koniunkturę na rynku usług budowlanych.

Na poziomie gminy (4)

- **Procedury obsługi inwestorów** - zestaw reguł ustalających zasady obsługi inwestorów. Procedury powinny wzmacniać pozycję gminy w fazie negocjacji z przedsiębiorcami i pozwalać na dalsze wspieranie ich w trakcie procesu inwestycyjnego. Ocena procedur, ich efektywności i przejrzystości.
- **Pozwolenia na sprzedaż alkoholu** – ocena wydawania pozwoleń w zakresie sprzedaży napojów alkoholowych:
 - przeznaczonych do spożycia poza miejscem sprzedaży (detal),
 - przeznaczonych do spożycia w miejscu sprzedaży (gastronomia),
 - dla przedsiębiorców, których działalność polega na organizacji przyjęć,
 - jednorazowe (do 2-dni),
 - na wyprzedaż posiadanych, zinwentaryzowanych zapasów napojów alkoholowych.

Na poziomie gminy (5)

- **Pomoc publiczna** – gł. aktywność w sferze podatkowej. Ocena zakresu pomocy i jej intensywność, okresu rozpatrywania wniosków przedsiębiorców o jej uzyskanie.
- **Wspieranie przedsiębiorczości** - typy działań podejmowanych przez gminę i ocena ich skuteczności. Przykłady działań:
 - pomoc w uzyskiwaniu środków pomocowych dla podmiotów gospodarczych,
 - internetowe bazy informacyjne,
 - przygotowanie terenów pod działalność gospodarczą,
 - sprzedaż mienia komunalnego, co stwarza możliwość przekształcenia lokali mieszkaniowych w lokale użytkowe.
- **Rejestr działalności gospodarczej** – ocena ewidencji działalności gospodarczej, która powinna być jawna (organ ewidencyjny: wójt, burmistrz, prezydent miasta).



Na poziomie powiatu (1)

- **Funkcjonowanie programów rynku pracy** – ocena przeciwdziałania bezrobociu i aktywizacji lokalnego rynku pracy poprzez PUPy. Działania zmierzające do tworzenia nowych miejsc pracy i ochrony istniejących
- **Prawo budowlane** – ocena administracji w zakresie budownictwa, na szczeblu powiatowym administrację wykonują:
 - starosta - w obszarze administracji architektoniczno - budowlanej,
 - powiatowy inspektor nadzoru budowlanego - w obszarze nadzoru budowlanego.
- **Ochrona konsumentów** – wykonywana przez powiatowego rzecznika konsumentów. Ocena uprawnień rzecznika i korzystania z nich.

Na poziomie powiatu (2)

- **Kształcenie zawodowe** - prowadzenie szkół ponadgimnazjalnych, także o profilu zawodowym. Ocena dostosowania programów nauczania zawodów do postępu technicznego i zmieniających się uwarunkowań rynku pracy.
- **Funkcjonowanie rejestru działalności regulowanej** - starosta prowadzi:
 - rejestr przedsiębiorców prowadzących stację kontroli pojazdów,
 - rejestr przedsiębiorców prowadzących ośrodek szkolenia kierowców,
 - rejestr przedsiębiorców prowadzących ośrodek doskonalenia techniki.

Na poziomie województwa (1)

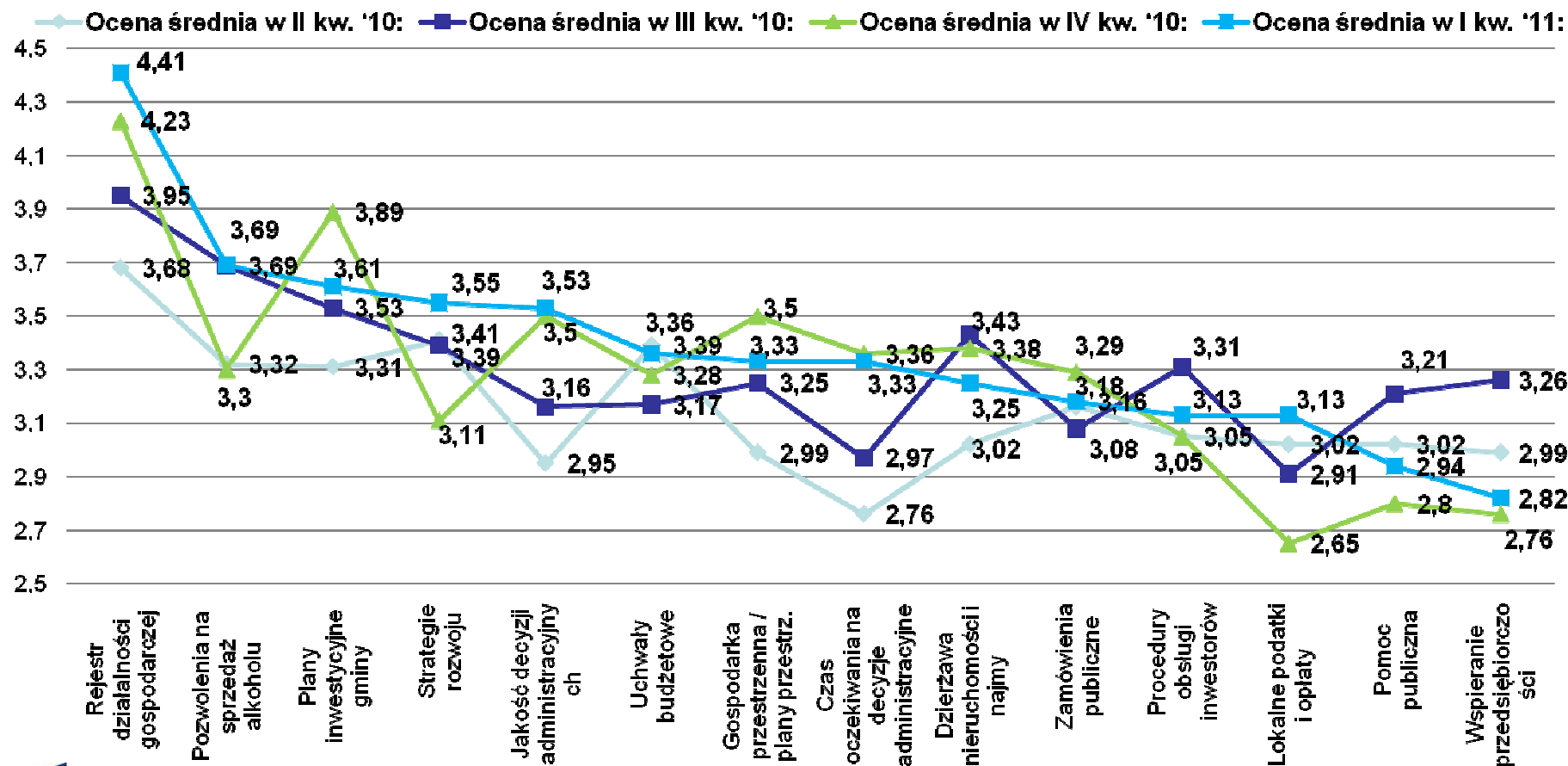
- **Strategie rozwoju regionalnego** - ocena czy są narzędziem wspierania pozytywnych zmian w regionie i reagowania na zmiany pojawiające się w otoczeniu.
- **Regionalne programy operacyjne – dostęp do środków pomocowych** - ocena czy RPO realizowane w latach 2007–13 odpowiadają na lokalne potrzeby oraz zostały dostosowane do indywidualnej specyfiki województwa w toku konsultacji społecznych; ocena czy RPO wspierają działania z zakresu m.in. innowacyjności, rozwoju i zwiększania konkurencyjności przedsiębiorstw, budowy społeczeństwa informacyjnego, infrastruktury edukacyjnej, komunikacyjnej, ochrony środowiska i ochrony zdrowia, rewitalizacji, turystyki i kultury.



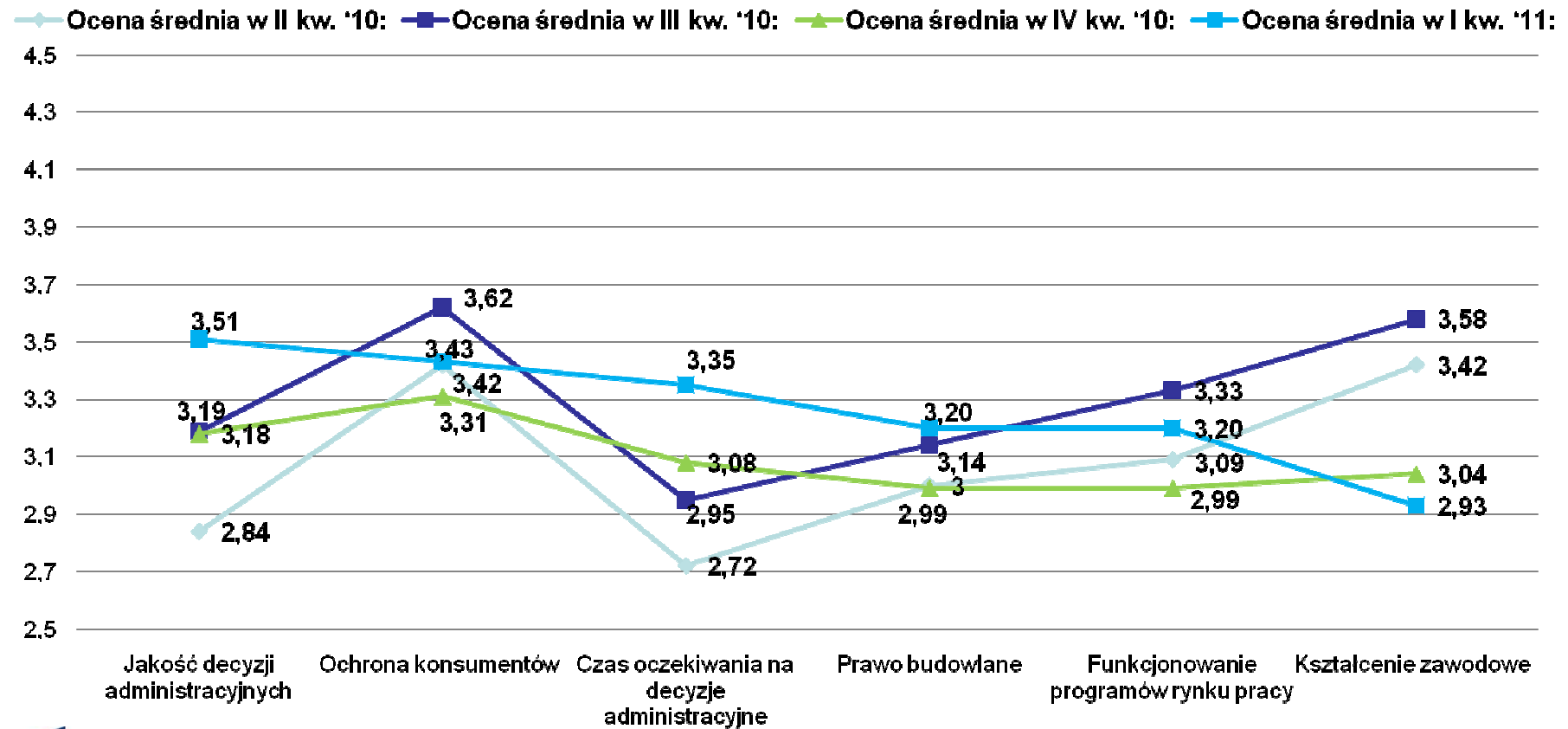
Na poziomie województwa (2)

- **Promowanie inwestycji** - ocena procesu promocji inwestycji – jakości i celowości działań.
- **Wspieranie przedsiębiorczości** - ocena procedur i sposobu przyznawania środków oferowanych w ramach RPO i wielkości budżetu dla firm.
- **Pomoc publiczna** - ocena zakresu i formy przyznawania przedsiębiorcom pomocy publicznej na poziomie województwa.

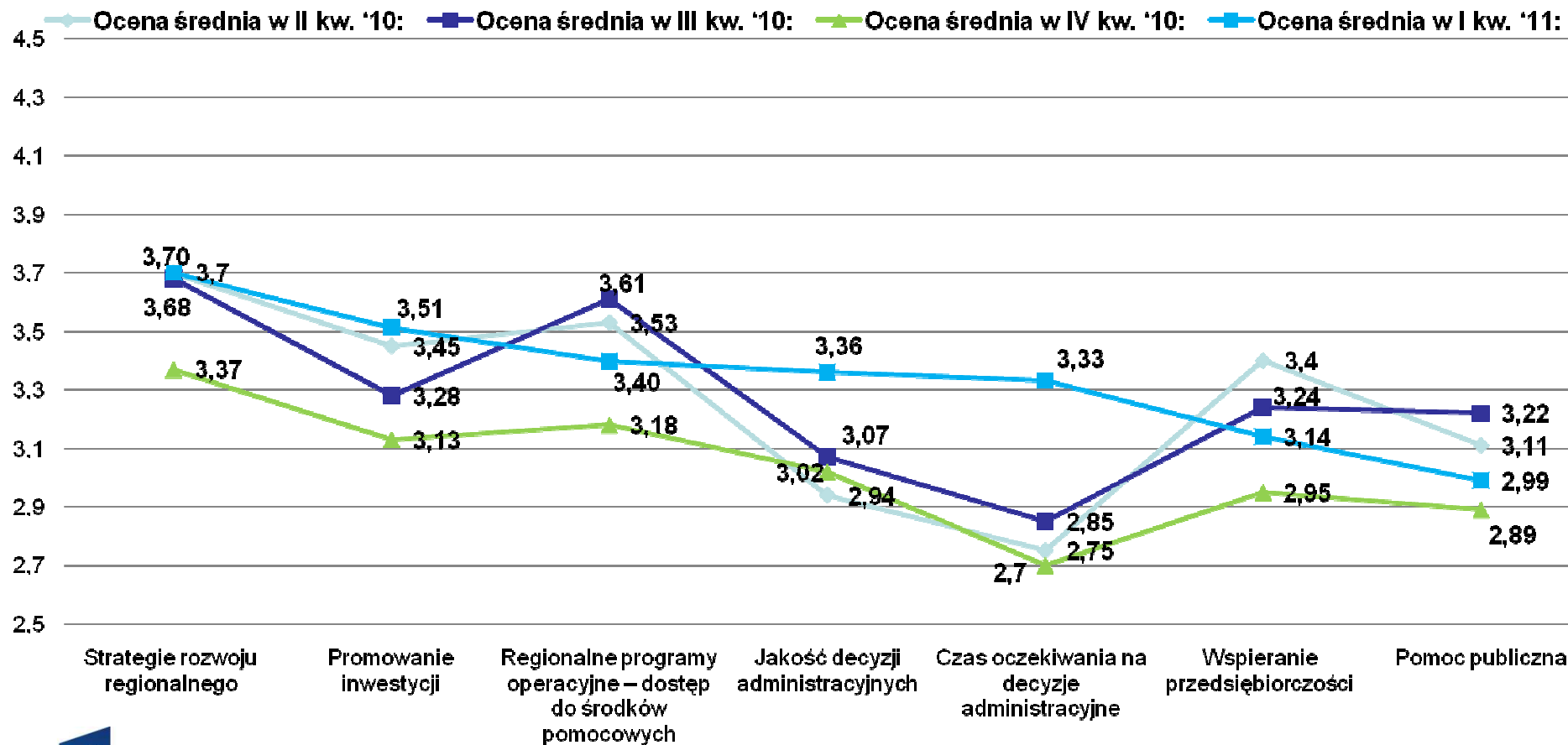
Oceny średnie przyznane władzom gminnym w Woj. Śląskim



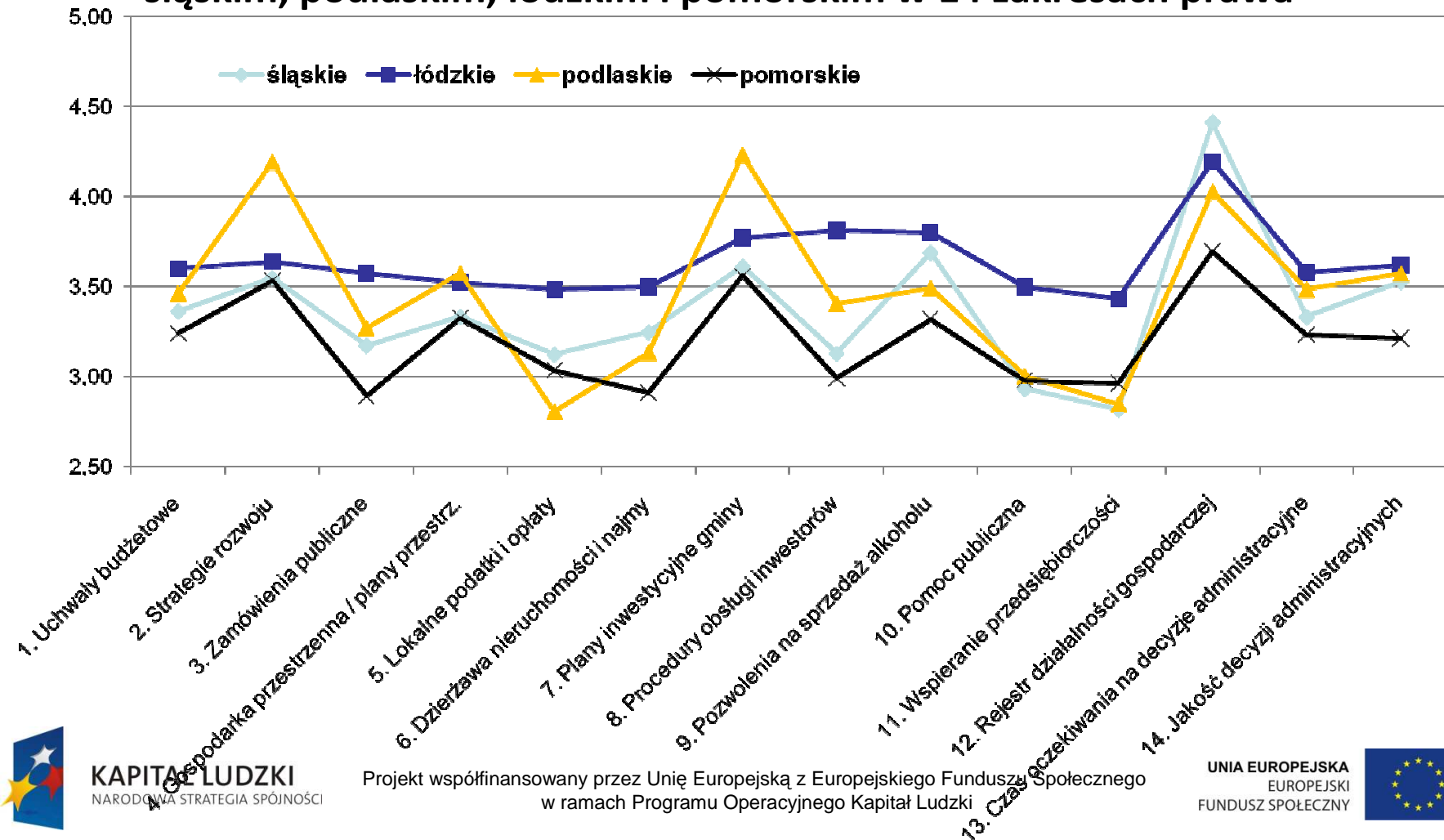
Oceny średnie przyznane władzom powiatowym w Woj. Śląskim



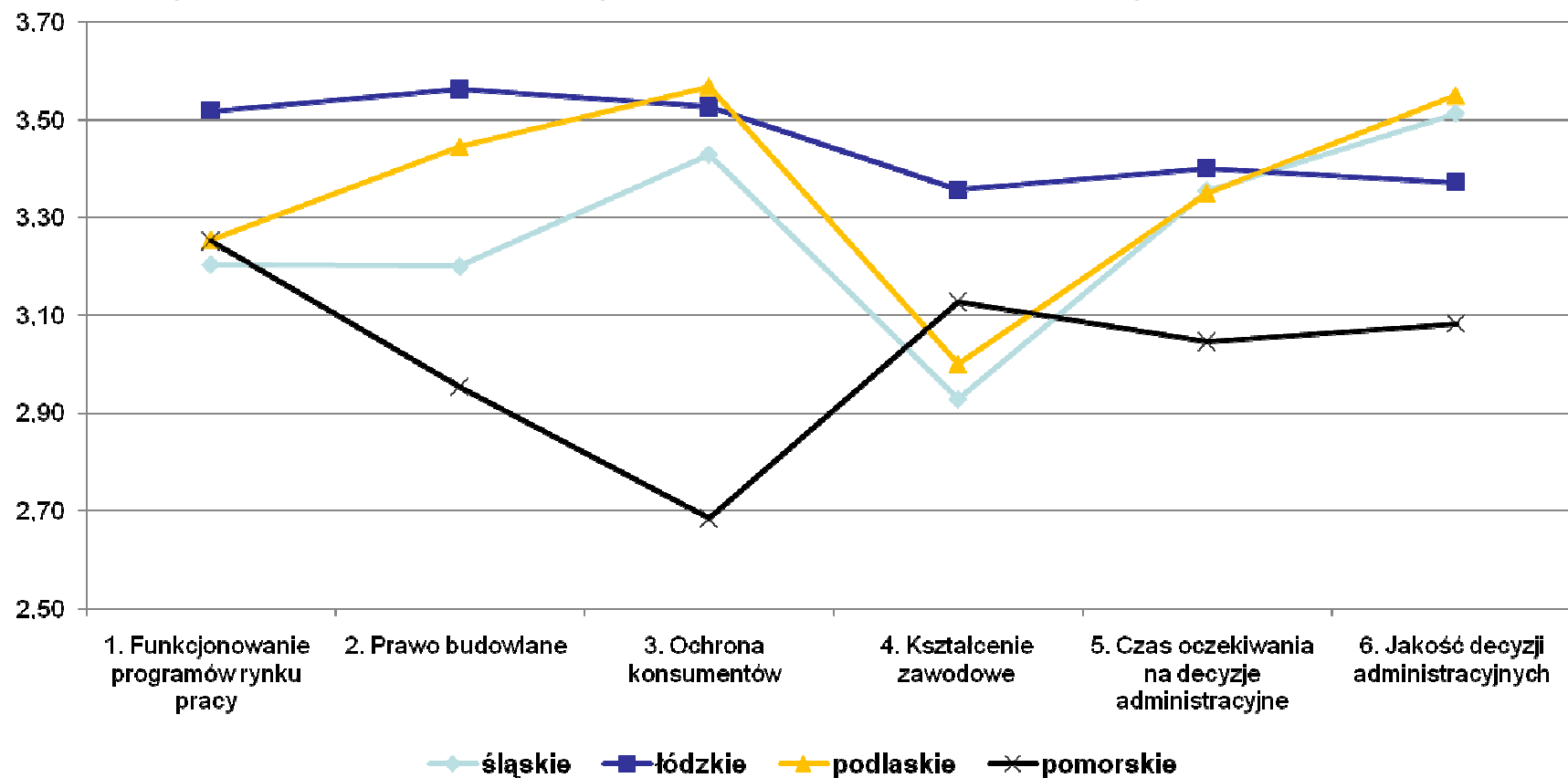
Oceny średnie przyznane władzom regionalnym w Woj. Śląskim



Oceny średnie przyznane władzom gminnym w woj.: śląskim, łódzkim, łódzkim i pomorskim w 14 zakresach prawa



Oceny średnie przyznane władzom powiatowym w woj.: śląskim, podlaskim, łódzkim i pomorskim w 6 zakresach prawa

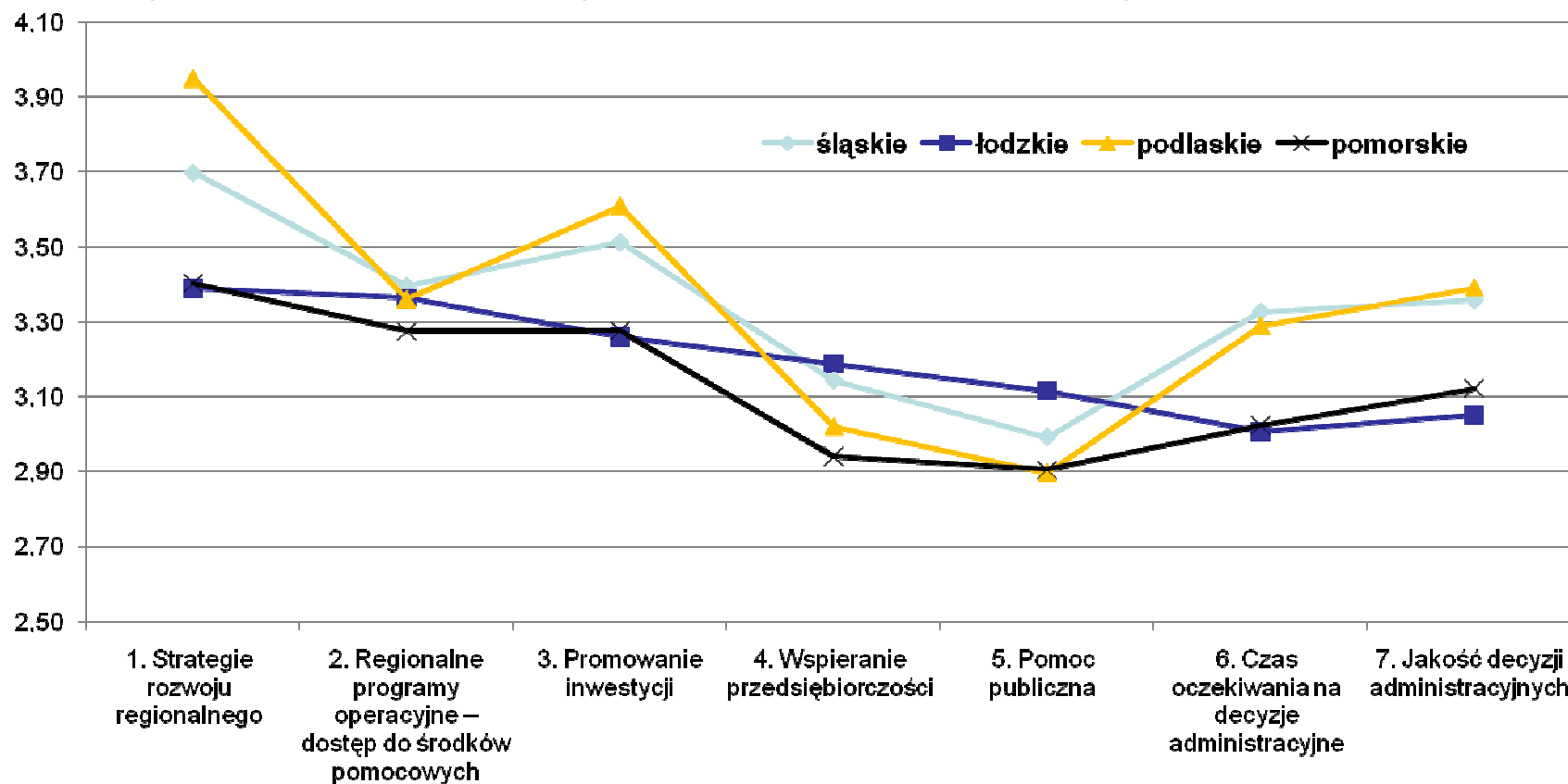


Oceny średnie przyznane władzom powiatowym w woj.: śląskim, podlaskim, łódzkim i pomorskim w 6 zakresach prawa

Zakres prawa w gestii powiatów:	Ocena średnia:															
	śląskie				podlaskie				łódzkie				pomorskie			
	II kw. '10	III kw. '10	IV kw. '10	I kw. '11	II kw. '10	III kw. '10	IV kw. '10	I kw. '11	II kw. '10	III kw. '10	IV kw. '10	I kw. '11	II kw. '10	III kw. '10	IV kw. '10	I kw. '11
Funkcjonowanie programów rynku pracy	3,09	3,33	2,99	3,20	3,42	3,04	3,03	3,25	3,35	3,56	3,57	3,52	3,44	3,23	3,53	3,25
Prawo budowlane	3,00	3,14	2,99	3,20	2,97	3,03	3,46	3,45	3,34	3,65	3,63	3,56	3,13	3,02	3,14	2,95
Ochrona konsumentów	3,42	3,62	3,31	3,43	3,20	3,46	3,84	3,57	3,35	3,46	3,56	3,53	2,44	2,45	2,76	2,68
Kształcenie zawodowe	3,42	3,58	3,04	2,93	2,81	2,51	2,72	3,00	3,16	3,32	3,42	3,36	3,55	3,30	3,45	3,13
Czas oczekiwania na decyzje administracyjne	2,72	2,95	3,08	3,35	3,16	3,04	3,35	3,35	3,38	3,50	3,47	3,40	3,41	3,22	3,29	3,05
Jakość decyzji administracyjnych	2,84	3,19	3,18	3,51	3,14	3,18	3,51	3,55	3,39	3,39	3,43	3,37	3,41	3,13	3,25	3,08



Oceny średnie przyznane władzom regionalnym w woj. śląskim, podlaskim, łódzkim i pomorskim w 7 zakresach prawa



Oceny średnie przyznane władzom regionalnym w woj.: śląskim, podlaskim, łódzkim i pomorskim w 7 zakresach prawa

Zakres prawa w gestii województwa:	Ocena średnia:															
	śląskie				podlaskie				łódzkie				pomorskie			
	II kw. '10	III kw. '10	IV kw. '10	I kw. '11	II kw. '10	III kw. '10	IV kw. '10	I kw. '11	II kw. '10	III kw. '10	IV kw. '10	I kw. '11	II kw. '10	III kw. '10	IV kw. '10	I kw. '11
Strategie rozwoju regionalnego	3,70	3,68	3,37	3,70	3,55	3,81	3,91	3,95	3,23	3,26	3,40	3,39	3,87	3,58	3,62	3,40
Regionalne programy operacyjne – dostęp do środków pomocowych	3,53	3,61	3,18	3,40	3,24	3,23	3,25	3,36	3,25	3,26	3,33	3,36	3,83	3,26	3,36	3,27
Promowanie inwestycji	3,45	3,28	3,13	3,51	3,33	3,75	3,66	3,61	3,21	3,26	3,27	3,26	3,44	3,19	3,25	3,28
Wspieranie przedsiębiorczości	3,40	3,24	2,95	3,14	2,96	2,80	2,85	3,02	3,06	3,18	3,18	3,19	2,94	2,73	2,85	2,94
Pomoc publiczna	3,11	3,22	2,89	2,99	2,90	2,69	2,68	2,90	3,06	3,18	3,13	3,12	2,96	2,75	2,93	2,90
Czas oczekiwania na decyzje administracyjne	2,75	2,85	2,70	3,33	2,94	2,90	3,17	3,29	3,05	3,17	3,11	3,01	3,38	3,16	3,16	3,02
Jakość decyzji administracyjnych	2,94	3,07	3,02	3,36	3,01	3,10	3,39	3,39	3,14	3,20	3,15	3,05	3,45	3,15	3,18	3,12

Dziękuję za uwagę

aszczesniak@kig.pl

www.iped.pl

www.rmsg.pl